

あすぶつなぐ

社会福祉しずおか

2024

9

No.868

P06に
登場!

川島優幸さん

令和6年6月より、静岡県社会福祉法人
経営者協議会 会長に就任。社会福祉
法人 梓友会 理事長。2年ほどで北海道
に帰郷する予定だったが、下田市に住み
はじめて四半世紀経つ。座右の銘は
「Shine like Stars in a Dark World(世
にあって星のように輝き)」。札幌生まれ。



〈特集〉

災害時、福祉・介護の
専門職チームがあなたを守る
What's 静岡DWAT?



編集発行／社会福祉法人静岡県社会福祉協議会

静岡市葵区駿府町1番70号 TEL.054-254-5248 FAX.054-251-7508 ✉ spcsw@shizuoka-wel.jp
http://www.shizuoka-wel.jp 令和6年9月1日発行 1部50円 ※本機関紙は皆さまの会費を充当し発行しております。

Facebook



Instagram



賛助会員



賛助会員募集中!

静岡県社協 会員募集

検索



左から後藤千賀子さん[特別養護老人ホーム かたくら明和園]
 田村絵美さん[児童養護施設 ひまわり園]、佐野譲さん[(一社)発達ネット GLAD]
 佐藤功貴さん[特別養護老人ホーム 風の杜]、石原正美さん[吉原中部地域包括支援センター]

災害時、福祉・介護の専門職チームがあなたを守る

ディーワット

What's 静岡DWAT?

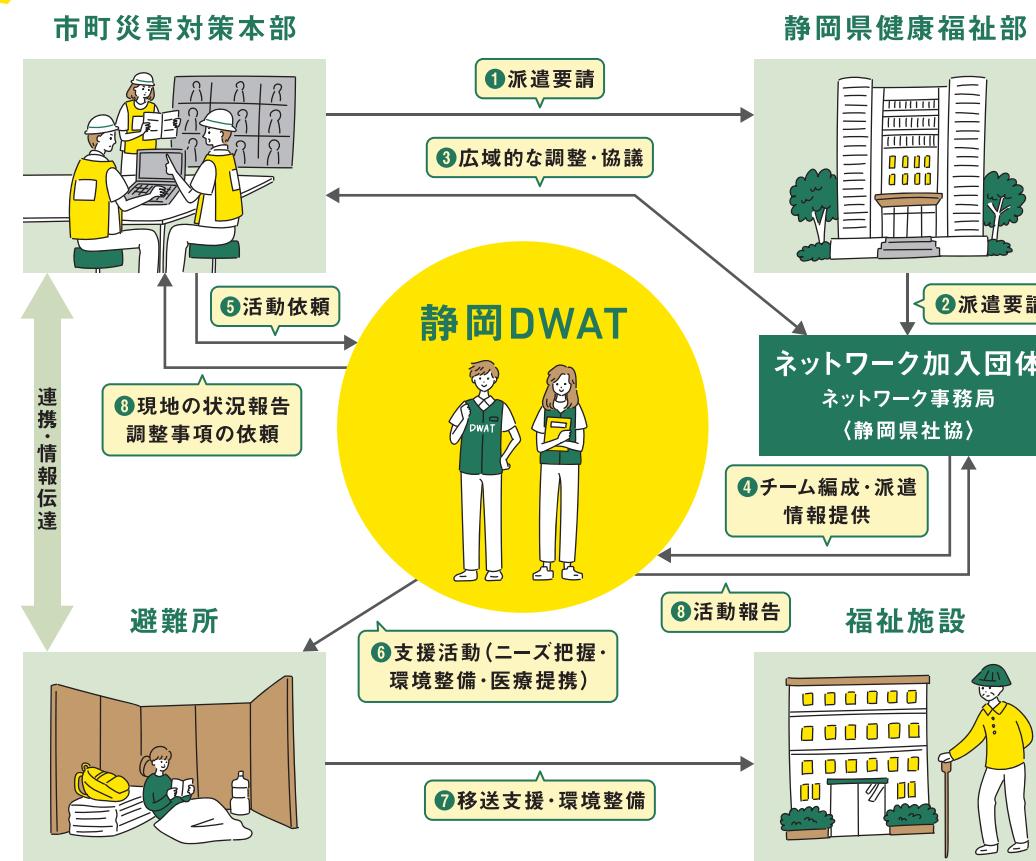
災害派遣福祉チームである静岡DWATを知っていますか?

DWATとは静岡県災害派遣福祉チーム(Disaster Welfare Assistance Team)の略で、大規模災害が発生した時、避難所等で福祉や介護の専門的な視点で支援活動を行うチームのことです。

今月号では富士・富士宮を中心としたDWATメンバーにお話を聞き、災害時、そして平時の具体的な活動の様子をお伝えします。

災害発生

DWATの派遣要請から活動までの流れ



DWATの主な活動

“災害時”の派遣活動

被災した市町が指定する避難所や福祉避難所で支援活動を行います。

支援活動の内容は

- ・福祉的トリアージ
- ・環境整備
- ・移送支援
- ・医療支援チームとの連携 など



“平時”の啓発活動

平時には隊員訓練や地域での出前講座を通じて啓発活動を行っています。静岡DWATでは静岡県を東部・中部・西部に分け、さらにそこから9ブロックの活動拠点を設け、顔の見える活動ができるように日頃から連携を深めています。



有事の際の味方となる存在に

東日本大震災等、過去の災害での教訓を踏まえ、災害時に避難所で福祉・介護の専門的な視点で支援活動を行うために、静岡県内の福祉分野において官民協働による広域支援体制が構築されました。このネットワークの中心的な活動が、静岡県災害派遣福祉チーム、すなわち「静岡DWAT」です。

西日本豪雨災害時(平成30年7月)に倉敷市真備町に派遣されたことをはじめ、熱海市豪雨災害(令和3年7月)、能登半島地震(令和6年1月)に派遣され、活動を行いました。次ページでは、今年1月の能登半島地震の派遣についてお伝えします。

静岡DWATとは

ネットワークの福祉関係団体に所属する福祉施設等の職員で、所定の研修を修了した者の中から、1チーム5名程度で編成する福祉専門職チームです。災害発生後、被災した市町から静岡県に派遣要請があると、ネットワーク事務局がチームを編成して被災地へ派遣します。被災した市町が指定する避難所や福祉避難所で支援活動を行います。



静岡DWATのチーム編成

社会福祉士、介護福祉士、介護支援専門員をリーダーに、保育士や精神保健福祉士、生活相談員、介護職員等でチームを編成します。1チームの活動期間は移動を含めて6~7日間程度です。



詳しい活動は次ページへ!



たとえば…

出前講座等による 啓発活動

登録員が施設や地域に出向き、移送用具の取り扱いなどの訓練を行う出前講座。
先日、富士宮市役所で行われた出前講座の様子をレポートします。

周囲にDWATを周知し、仲間と親睦を深める

2024年6月3日、富士宮市の防災強化月間防災展の開会式後、静岡DWATが資機材の説明及び体験をしてもらう出前講座を行いました。参加者は段ボールベッドやワンタッチ式ベルト担架、車椅子ごと運べるJINRIKIなどを体験。「有事の際に使えるように、自治体に用意しておきたい」という声も上がるほど、資機材の価値を見出した参加者が多く、静岡DWATのメンバーの説明に真剣に相槌を打っていました。富士市を中心とした静岡DWATのメンバーは、日頃からLINEなどを駆使して情報共有に努め、有事に備えて「顔の見えるつながり」を積極的に行っています。下段では、中心メンバーの石原正美さんにお話を伺いました。



1.楽々と車椅子を移動させられるJINRIKI。2.参加者がワンタッチ式ベルト担架での移乗を体験。3.DWATのメンバーによる段ボールベッドの組み立て。4.テントに段ボールベッドを設置し、寝心地も体験。



吉原中部地域包括支援センター 石原正美さん

災害時に安心できるよう、平時からつながりたいという思いがあり、グループLINEを作って小さなことでもそこに情報を投げかけています。通常業務に支障がないよう、厳しい縛りではなく、緩やかに繋がっていかれば良いと思っています。富士市では毎年秋に「ふじBousai」という防災展を行います。それが一つの大きなイベント。事前にみんなで集まって段ボールベッドの組み立て訓練や活動の振り返りをしています。

静岡DWAT(事務局:静岡県社会福祉協議会)では、市町行政、自治会等で実施する防災訓練、防災講座などで出前講座を実施しています。ぜひ、ご活用ください。

申込方法 所定の申込用紙を事務局へFAXしてください。
(申込用紙は、静岡県社会福祉協議会HPより)

【事務局】静岡県社会福祉協議会 経営支援課
TEL.054-254-5231 FAX.054-251-7508

講座内容

無料

【プログラム例】

- 静岡DWATの講話(静岡DWATの目的、役割、派遣活動)
- ダンボールベッド組み立て体験
- 移送支援用具の説明、操作体験など

【時間】

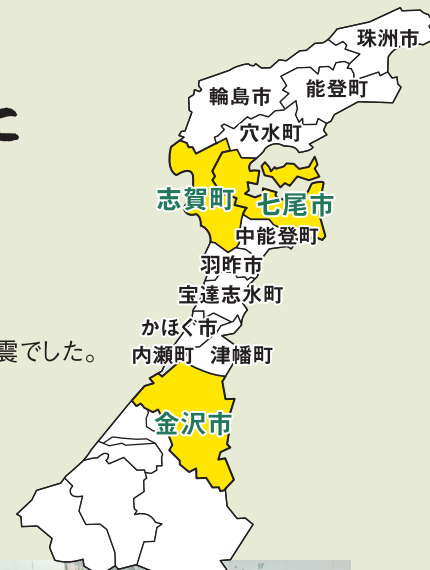
- 60分~90分程度

たとえば…

令和6年1月

能登半島地震に おける活動

静岡DWATとしての3度目の派遣は、今年の1月に起きた能登半島地震でした。
避難所で、延べ337名が活動しました。



能登で静岡DWATが行ったこと

静岡DWATが派遣されたのは、七尾市と志賀町の避難所や、金沢市の1.5次避難所。1.5次避難所とは、ホテルや旅館など、2次避難所に移る前のクッション的な役割の避難所です。そこでは避難者の確認、要援護者の体調確認、ニーズ調査等の聞き取りや、環境整備、移送支援、医療と福祉の連携、健康体操、福祉なんでも相談等を実施。
下段では具体的な支援のお話を佐野譲さん、田村絵美さんに伺いました。



1.1.5次避難所内のテント。2.支援者ミーティングでの情報共有。3.健康体操の実施。4.相談コーナーを開設。



(一社)発達ネット GLAD 佐野譲さん

2月に志賀町、4月に金沢市に行ってきました。1.5次避難所を巡回して困りごとなどを聞き取りし、相応の窓口につなげました。体調が悪そうな方は医療チームへ、支援が必要な方は福祉へ。被災した方にどのようにアプローチし、お話を傾聴し、問題を解決していくのかを、他県のDWATとも連携しながら考えました。立場の違う専門職の方々の視点はとても参考になりました。

社会福祉法人 芙蓉会 児童養護施設 ひまわり園 田村絵美さん

4日間、1.5次避難所である体育館でどの方にどのテントを割り振るか、アセスメントを行いました。前半の2日間は先に来ていた方と共に活動して仕事を引き継ぎ、後半の2日間は新しい方に引き継ぐというバトン方式でした。被災した方から「遠いところから来てくれてありがとう」と言われ、どんなに大変な状況でも相手を思いやれる優しさに、こちらが救われる思いでした。



本紙は、本会会員を中心に個人・団体へ11,300部配布しています。本紙で機関・団体のPRをしてみませんか。

問い合わせ先
静岡県社会福祉協議会
地域福祉課
TEL.054-254-5224

今月の
Information
福祉にまつわる様々なお知らせや取り組みをご紹介します。
あなたの暮らしに役立つことがあるかもしれません。

県社協へ寄附金をいただきました。
ありがとうございました。

一般寄附金	■ 静岡銀行従業員組合様	300,000円
	■ 未使用タオル 1,200本	
	■ 朝日生命労働組合 静岡支部様	200,000円
ふれあい基金	■ 静岡銀行ふれあい基金協力会様	130,200円
	■ しずおか焼津信用金庫様	245,963円
	■ 一般社団法人親切会中部支部様	100,000円

あなたの想い、大切な記憶をカタチにします。

iwasaki studio
動画 写真 パンフレット

経営と、人生と、地域のかになる。
イワサキ経営グループ

イワサキスタジオ

〒410-0022 静岡県沼津市大岡984-1 ☎ 055-922-9870

施設のメンテナンスを効率良い専門車両で応援します。

カーテン出張クリーニング 	カーペット・タイル出張丸洗い 	ブラインド・ロールスクリーン出張クリーニング 
---	---	---

特許ランドリー車

株式会社三ナツ 静岡県静岡市葵区産女 1060-1
フリーダイヤル 0120-370286 054-295-9003

日本国内でのボランティア活動中のケガや賠償責任を補償!!

ボランティア活動保険

令和6年度

商品パンフレットは
こちらから
(ふくしの保険ホームページ)

新型コロナウイルス感染症の感染症法上の分類が5類感染症に変更されたことに伴い、「特定感染症重点プラン」を廃止して2つのプランとします。

保険金額・年間保険料 (1名あたり)

保険金の種類	プラン	基本プラン	天災・地震補償プラン
ケガの補償	死亡保険金	1,040万円	
	後遺障害保険金	1,040万円(限度額)	
	入院保険金日額	6,500円	
	手術 入院中の手術	65,000円	
	保険金 外来の手術	32,500円	
賠償責任	通院保険金日額	4,000円	
	特定感染症	補償開始日から補償*	
	地震・噴火・津波による死傷	×	○
賠償責任保険金 (対人・対物共通)		5億円(限度額)	
年間保険料		350円	500円

*特定感染症についても10日間の免責期間がなく、補償開始日から補償対象となります。
なお、令和5年5月8日以降、新型コロナウイルス感染症は補償対象外となりました。

◆重要◆
◆基本プランでは地震・噴火・津波に起因する死傷は補償されません。
◆年度途中でご加入される場合も上記の保険料となります。
◆中途脱退による保険料の返金はありません。
◆途中でボランティアの入替や、ご加入プランの変更はできません。
◆ご加入は、お1人につきいずれかのプラン1口のみとなります。

ボランティア活動保険 (傷害保険、国内旅行傷害保険特約傷害保険、賠償責任保険)
送迎サービス補償 (傷害保険)
福祉サービス総合補償 (傷害保険、賠償責任保険、約定履行費用保険(オプション))

●このご案内は概要を説明したものです。詳細は、「ボランティア活動保険パンフレット」にてご確認ください。●

団体契約者 **社会福祉法人 全国社会福祉協議会**
引受幹事 損害保険ジャパン株式会社 医療・福祉開発部 第二課
TEL: 03(3349)5137
受付時間: 平日の9:00~17:00(土日・祝日、年末年始を除きます。)
この保険は、全国社会福祉協議会が損害保険会社と一括して締結する団体契約です。

取扱代理店 **株式会社 福祉保険サービス**
〒100-0013 東京都千代田区霞が関3丁目3番2号 新霞が関ビル17F
TEL: 03(3581)4667
受付時間: 平日の9:30~17:30(土日・祝日、年末年始を除きます。)

福祉の“中の人”
様々な福祉の活動について、具体的な内容や魅力を、実際に活動している人に直撃!リアルな声をお届けします。

case.36
静岡県社会福祉法人
経営者協議会 会長
川島優幸 さん
masayuki kawashima



「介護者には、誠実な人間性が必須」

令和6年6月、静岡県社会福祉法人経営者協議会会長に就任した川島優幸(まさゆき)さん。静岡県の福祉業界に対する思いや仕事を語る上で大切にしていることについて伺いました。

Q 会長に就任されて今のお気持ちは?
静岡県社会福祉法人経営者協議会(以下経営協)の活動を一層充実させるために全力を尽くしたいと考えています。社会福祉法人の抱えるさまざまな課題、特に物価高騰や職員の処遇改善等の緊急課題には迅速に対応し、福祉サービスの持続可能性を確保するための施策を講じていきます。長期的には、地域全体で支え合う協力基盤の構築、課題に取り組みするための土台を作ることが目標です。これまで伊豆半島南部・賀茂エリアの福祉の現場で多くの方々と協力しながら介護施設を運営してきました。

Q 静岡県福祉業界をどう捉えていますか?
高齢者人口が増加しているため介護サービスの需要は年々高まっています。一方で、いくつかの大きな課題も存在します。まず、介護職員の不足。そして高齢者の多様化するニーズ。質の高い介護を提供するために職員の確保と育成は急務です。職員の処遇改善はもちろんですが、私の法では外国人人材の登用もしており、今はミャンマー人が数人います。地方都市でこれまでもおり施設を維持・運営するためには外国人人材の雇用が選択肢に入ってきます。一方で、職務の分析を徹底して生産性を上げることも必要です。県全体のことは経営協で慎重に議論を重ねていきます。業界の発展と質の向上のため最良の方法を選びたいです。

Q 仕事で大切にしていることは?
第一に「誠実・透明性を持つこと」。福祉の仕事は人との関わりがとて重要で、必要に迫られた時、全ての情報を明確に伝えられる透明性、迅速に対応する誠実さは信頼関係のために欠かせません。一人ひとりの結びつきが利用者の心理的安全性を担保します。専門職として利用者や信頼関係を結び、他方で学ぶことも忘れないう。学んだことを携えてまた現場に戻る。その繰り返しで経験と知見を重ねれば、利用者の幸せにつながり、やがてそれが自分に還ってくる、良い循環が生まれると思います。

教えてシェフ! カラダをつくるおいしいレシピ

料理はもちろん、医療や栄養の知識も豊富なシェフから、
いろんなお悩みにぴったりのレシピを教えてください。



妊娠中、積極的に摂りたい葉酸を多く含む緑黄色野菜、高タンパク質な鶏ささみ、鉄分豊富な鶏レバーを組み合わせ、ビネガースソースで彩りよく仕上げました。ブロッコリーやピーマンだけでなく、実は枝豆も葉酸が豊富。揚げずに焼くため油の吸収率が抑えられています。ポイントはささみをしっかり伸ばし、レバーを巻いた後ラップでぴっちり包んで空気を抜き、冷蔵庫で寝かすこと。パン粉がつけやすくなりますよ。

教えてくれたシェフ 青木一敏さん

ホテルクレスト清水 レストランクオモ シェフ。日本医食促進協会が認定する「医食の専門家」の資格メディシェフ資格取得者。



今月のお悩み

そろそろ妊活を始めようと思っています。母体となる私の健康はもちろん、元気な赤ちゃんを産むために食べた方がいいものはありますか？

そんなあなたには…

レバー入りチキンロール

カツレツ仕立て 三色ピーマンのソース

[材料]	パン粉 10g	パプリカ(赤・黄) 各10g
[チキンロール]	パルメザンチーズ 3g	ニンニク 2g
鶏ささみ 60g	輪切り玉ねぎ 60g	塩 少々
大葉 2枚	茹でブロッコリー 30g	オリーブオイル 5g
鶏レバー 30g	プチトマト 10g(2個)	白ワインビネガー 3g
小麦粉 3g	【三色ピーマンのソース】	茹でてむいた枝豆 10g
全卵 5g	ピーマン 10g	

カロリー 364.3kcal / 塩分 2g / 食物繊維 4.6g

作り方

- 1 薄く開き、たたいて伸ばしたささみに大葉とレバーを乗せてロール状に巻く。
- 2 ①に塩、コショウ(分量外)をして小麦粉→全卵→パン粉の順にコロモをつける。
- 3 ピーマンと赤・黄パプリカ、ニンニクをみじん切りにする。
- 4 ③と塩、オリーブオイル、白ワインビネガーをボールに入れてよく混ぜ、枝豆を加えてソースを作る。
- 5 多めの油(分量外)を入れたフライパンで②の表面を焼き、パルメザンチーズをかけて200℃のオーブンで10分焼く。
※オーブンがない場合はフライパンでそのまま、またはトースターで中に火が通るまで焼いてもOK!
- 6 輪切り玉ねぎ、茹でブロッコリーに軽く塩を振り、⑤のフライパンで焼いて香りを出す。
- 7 焼き上がった⑤をカットして⑥と盛り付け、プチトマトをあしらひ、ソースをかけて完成!

※効果には個人差があります。

令和6年「老人の日・老人週間」キャンペーン

標語 みんなで築こう 健康長寿と共生社会

9月15日は「老人の日」、9月15日から21日までの1週間は「老人週間」です。

● キャンペーンが目指す6つの目標

1. すべての高齢者が安心して自立した生活ができる、保健・福祉のまちづくりを進め、ふれあいの輪を広げよう。
2. 高齢者の知識、経験や能力をいかした、就労・社会参加・ボランティア活動を進めよう。
3. 高齢者の生きがい・健康づくり、介護予防等への取り組みを進めよう。
4. 高齢者の人権を尊重し、認知症高齢者への支援のあり方や介護問題等をみんなで考え、高齢者や介護者を支える取り組みを積極的に進めよう。
5. 高齢社会における家族や地域社会等の役割を理解し、多世代がお互いに協力して安心と活力ある健康長寿社会をつくらう。
6. 減災や防災への取り組みに関心を持ち、日頃から地域でのつながりを築こう。

敬老の日(祝日法): 多年にわたり社会につくしてきた老人を敬愛し、長寿を祝う日。

老人の日(社会福祉法第5条): ひろく国民が老人の福祉についての関心と理解を深め、かつ、老人が自らの生活の向上に努める意欲を高める日。



[ポスター制作]
全国社会福祉協議会